

Приложение № 2 към чл. 6 от Наредбата за ОВОС

(Изм. - ДВ, бр. 3 от 2006 г., изм. и доп. - ДВ, бр. 3 от 2011 г., изм. и доп. - ДВ, бр. 12 от 2016 г., в сила от 12.02.2016 г., изм. - ДВ, бр. 3 от 2018 г., изм. - ДВ, бр. 31 от 2019 г., в сила от 12.04.2019 г.)

И Н Ф О Р М А Ц И Я

**ЗА ПРЕЦЕНЯВАНЕ НА НЕОБХОДИМОСТТА ОТ ИЗВЪРШВАНЕ НА
ОЦЕНКА НА ВЪЗДЕЙСТВИЕТО ВЪРХУ ОКОЛНАТА СРЕДА (ОВОС)**

ЗА

ИНВЕСТИЦИОННО ПРЕДЛОЖЕНИЕ:

***„Фотоволтаична централа с обща мощност до 10 MW и
съхранение на електрическа енергия“ в имот с
идентификатор 02837.5.1145 в м. Свети Георги по КККР на гр.
Батак, общ. Батак, обл. Пазарджик***

възложител: „СОЛАР СОЛЮШЪН-22“ ЕООД

Февруари, 2024 г.

I. ИНФОРМАЦИЯ ЗА КОНТАКТ С ВЪЗЛОЖИТЕЛЯ:

1. ИМЕ, ПОСТОЯНЕН АДРЕС, ТЪРГОВСКО НАИМЕНОВАНИЕ И СЕДАЛИЩЕ

„СОЛАР СОЛЮШЪН-22“ ЕООД ЕИК 2068465436

представявано от управителя Ивелин Недков Иванов

седалище:4000 ГР. ПЛОВДИВ, БУЛ. „РУСКИ” №5, ЕТ. 4, АП.4

2. ПЪЛЕН ПОЩЕНСКИ АДРЕС.

БУЛ. „РУСКИ“ № 5, ЕТ. 4, АП. 4

4000 ГР. ПЛОВДИВ

3. ТЕЛЕФОН, ФАКС И Е-МАИЛ.

ТЕЛ. 0886 16 19 44

e mail: emin_69@mail.bg

4. ЛИЦЕ ЗА КОНТАКТИ.

ЕМИН МУСТАФА – пълномощник

адрес: 4550 ГР. ПЕЩЕРА , УЛ. „ГЕОРГИ КЪОСЕИВАНОВ“ № 23

ТЕЛ. 0886 16 19 44

e mail: emin_69@mail.bg

II. РЕЗЮМЕ НА ИНВЕСТИЦИОННОТО ПРЕДЛОЖЕНИЕ:

Съгласно писмо с изх. № ПД-01-590-(9)/21.12.2023 г. на директора на РИОСВ – Пазарджик, инвестиционното предложение попада в обхвата на Приложение № 2, т. 1, буква „г“ на Закона за опазване на околната среда (ЗООС) и съгласно чл. 93, ал. 1, т. 1 от него подлежи на преценяване на необходимостта от извършване на ОВОС.

Настоящата информацията за преценяване на необходимостта от извършване на ОВОС се разработва в цялостен характер, в съответствие с процедурни указания, дадени в писмо с изх. № ПД-01-590-(9)/21.12.2023г. При изготвянето ѝ са спазени изискванията на глава шеста, раздел трети на ЗООС и разпоредбите на Наредбата за условията и реда за извършване на оценка на въздействието върху околната среда (Наредбата за ОВОС).

Информацията е съобразена и с изискванията на нормативната уредба по биологично разнообразие по отношение съвместяването на процедурата по преценяване на необходимостта от ОВОС и преценката за вероятната степен на отрицателно въздействие върху защитени зони, съгласно разпоредбите на чл. 40 от Наредбата за

условията и реда за извършване на оценка за съвместимостта на планове, програми, проекти и инвестиционни предложения с предмета и целите на опазване на защитените зони (Наредбата за ОС).

На основание чл. 4, ал. 2 от Наредбата за ОВОС е извършена проверка относно допустимостта на ИП спрямо режимите в утвърдените планове за управление на речните басейни (ПУРБ) и плана за управление на риска от наводнения (ПУРБ) на Източнобеломорски район.

Съгласно становище с изх. № ПУ-01-1058/14.12.2023 г. на директора на Басейнова дирекция Източнобеломорски район (БД ИБР), инвестиционното предложение е допустимо от гледна точка на ПУРБ и ПУРН на ИБР (2016-2021 г.), Закона за водите (ЗВ) и подзаконовите нормативни актове към него.

1. ХАРАКТЕРИСТИКИ НА ИНВЕСТИЦИОННОТО ПРЕДЛОЖЕНИЕ:

А) РАЗМЕР, ЗАСЕГНАТА ПЛОЩ, ПАРАМЕТРИ, МАЩАБНОСТ, ОБЕМ, ПРОИЗВОДИТЕЛНОСТ, ОБХВАТ, ОФОРМЛЕНИЕ НА ИНВЕСТИЦИОННОТО ПРЕДЛОЖЕНИЕ В НЕГОВАТА ЦЯЛОСТ;

Предмет на инвестиционно предложение е изграждане на фотоволтаична електроцентрала (ФЕЦ) с обща мощност до 10 MW (първи етап с мощност 5 MW и втори етап с мощност 4,9 MW), съхранение на електрическа енергия и нов бетонов комплектен трансформаторен пост (БКТП) в ПИ с идентификатор 02837.5.1145, м. Свети Георги по КККР на гр. Батак, общ. Батак, обл. Пазарджик.

Произведената електроенергия ще е предназначена изцяло за продажба в мрежата.

Фотоволтаичните системи са съоръжения за превръщане на слънчева енергия в електрическа енергия.

Фотоволтаичната централа (ФЕЦ) ще с мощност до 10 MW ще заема площ от 100 000 кв.м. от горечитирания имот, върху която площ ще се монтират надземно на статична метална набивна конструкция 18 348 фотоволтаични модули, с мощност 545 W, всеки. В същия имот ще бъде изграден БКТП, чрез който произведената енергия ще се трансформира и подава в електроразпределителната мрежа.

Предвижда се към ФЕЦ да се добави система за съхранение на енергия. Системата за съхранение на енергия се очаква да помогне за балансиране на системата и за избягване на генерирането на пикове в електрическата мрежа.

Системата за съхранение на енергия е електрохимично устройство, което съхранява енергия от мрежата и след това отдава тази енергия в по-късен момент, за да осигури електрозахранване. Съхранението на енергия ще се извършва в литиево-йонни батерии, което се счита за едно от най-ефективните. Системите за съхранение на енергия в индустриален мащаб за управление на електроснабдяването или за предоставяне на услуги за електрическата мрежа са ново решение, което набира популярност.

Съхраняването на енергия ще задоволи увеличаващите се нужди от гъвкавост на системата, от стабилност и предвидимост за електроцентралите, използващи възобновяеми енергийни източници, съчетани с бързо намаляване на разходите за батерийни технологии. Наблюдава се нарастване на значителната роля на системите за съхранение в системите на електрическите мрежи, като се използват възможностите им за решаване на различни задачи.

Предвидената система за съхранение на енергия ще е разположена в контейнер – готово изделие (фигура 1) и доставена на място от специализиран производител.

фигура 1 Система за съхранение на енергия ще е разположена в контейнер



Ще се изгради на нова подземна кабелна линия (КЛ) 20 кV тип 3X па2Н5(F)2Y 1x400 m², с дължина L=5 700 m, разположена в сервитута на полски път ПИ 02837.5.1213, второстепенна улица ПИ 02837.501.9540, път от републиканската пътна мрежа ПИ 02837.501.9501 и местен път ПИ 02837.501.9502, ПИ 02837.14.525 до РУ 20 кV на п/ст ВЕЦ „Батак“.

За изграждане на кабелното трасе не се предвижда промяна предназначението на засегнатите имоти – ще се разположи в сервитута на съществуващи пътища.

По време на реализацията и експлоатацията на централата ще се използва съществуващата в района пътна инфраструктура. Не се предвижда изграждане на нова инфраструктура – пътища, водопровод и канализация. При извършване на строително и монтажни дейности при изграждане и експлоатация на ФЕЦ не се очаква да се формират отпадъчни води. Питейна вода ще се осигурява от фирма-доставчик бутилирана, а за нуждите на работещите ще се достави химическа тоалетна.

Като част от дейностите по реализацията на ФЕЦ се предвиждат дейности, свързани с почистване на ПИ с идентификатор 02837.5.1145, м. Свети Георги от самозалесила се дървесна и храстова растителност.

Съгл. писмо на РИОСВ –Пазарджик с изх. № ПД-01-590-(1)/21.12.2023 г.:

- Дървесната растителност в територията на имота притежава характеристика на гора с пълнота 0,5, култура от бял бор с естествен произход, неравномерен строеж, на средна възраст 18 години, изложение югоизток – изток, с наклон 16°.

-ИП е допустимо, чл. 73, ал. 1, т. 6 от Закона за горите, за поземлени имоти горска територия. Реализирането на ИП е възможно след процедура по реда на чл. 81 от Закона за горите.

-В случая ИП се отнася за земеделска територия, което не е от компетентност на РДГ-Пазарджик.

При извършване на дейностите по почистване на дървесна растителност в територията на имота ще се спазва предварително разработен технологичен план.

Ще се спазват установените правила и изисквания за техническа и пожарна безопасност при работа в горите.

Почистването на дървесна растителност ще се извършва от лица с необходимата квалификация. Ще се провеждат и спазват мерките за безопасност на труда. Ще се използва изправна техника. Дейностите по отсичане и транспорт на дърветата ще се извършва само светлата част на денонощието и в кратки срокове. При дейностите ще се използват ръчни бензинови резачки и специализиран транспорт (камиони оборудвани със кран) за извозване. Добитата дървесина ще се извозва от имота своевременно със специализиран превоз и ще се предава за последващо използване като дърва за огрев. Формираната биомаса от отсичането също ще се извозва от лицензирана фирма за последващо управление в съответствие с нормативните разпоредби. В рамките на имота не се предвижда да се извършват никакви складови и/или други дейности с отсечената дървесина, всичко ще се извозва своевременно.

При рязането на дърветата няма да се използват площи извън, границите на имот с идентификатор 02837.5.1145, м. Свети Георги по КККР на гр. Батак. Няма да се прокарат нови пътища, ще се използват наличните.

Всички отпадъци, генерирани при реализацията и експлоатацията на обекта, ще се съхраняват и управляват, съгласно изискванията на *Закона за управление на отпадъците* (ЗУО).

За реализацията на ИП ще се процедира ПУП-ПРЗ за имот с идентификатор 02837.5.1145, в местност Свети Георги, по КККР на гр. Батак, земеделска земя, с НТП ливада. С плана ще се промени трайното предназначение на територията – от земеделска земя в урбанизирана и ще се образува един нов урегулиран поземлен имот (УПИ) I-1145 „За фотоволтаична централа с мощност 10 MW и съхранение на електрическа енергия“, с площ 138 986 кв. м. новообразуваният УПИ ще е с градоустройствени показатели за зона предимно производствена „Пп“: свободно застрояване; максимална височина на застрояване до 10 м; плътност на застрояване до 80%; интензивност на застрояване /К инт/ максимално 2,5; минимална озеленена площ 20%.

Б) ВЗАИМОВРЪЗКА И КУМУЛИРАНЕ С ДРУГИ СЪЩЕСТВУВАЩИ И/ИЛИ ОДОБРЕНИ ИНВЕСТИЦИОННИ ПРЕДЛОЖЕНИЯ;

Изграждане и експлоатацията на ФЕЦ с обща мощност до 10 MW, съхранение на електрическа енергия и нов бетонов комплектен трансформаторен пост (БКТП) в ПИ с идентификатор 02837.5.1145, м. Свети Георги по КККР на гр. Батак няма взаимовръзка с други съществуващи и/или одобрени инвестиционни предложения.

В) ИЗПОЛЗВАНЕ НА ПРИРОДНИ РЕСУРСИ ПО ВРЕМЕ НА СТРОИТЕЛСТВОТО И ЕКСПЛОАТАЦИЯТА НА ЗЕМНИТЕ НЕДРА, ПОЧВИТЕ, ВОДИТЕ И НА БИОЛОГИЧНОТО РАЗНООБРАЗИЕ;

По време на монтажа

Не се предвижда използване на подземни и/или повърхностни води.

Земни недра – няма да бъдат засегнати, тъй като не се предвиждат изкопни работи.

По време на монтажа не се предвижда използването на *вода*. Соларните панели ще се монтират върху метална конструкция, която ще се изгражда на земя. Конструкцията ще се състои от метални колове, които с набивна машина се забиват в земята.

Биологичното разнообразие в района не се очаква да бъде засегнато от реализацията на инвестиционно предложение.

По време на експлоатацията

По време на експлоатацията на инвестиционно предложение не се предвижда използване на води. Естеството на инвестиционно предложение не е свързано с използване на води.

Почвеният слой в района няма да бъде засегнат нито пряко нито косвено по време на експлоатацията.

Биологичното разнообразие в района няма да бъде засегнато по време на експлоатацията на инвестиционно предложение.

Г) ГЕНЕРИРАНЕ НА ОТПАДЪЦИ - ВИДОВЕ, КОЛИЧЕСТВА И НАЧИН НА ТРЕТИРАНЕ, И ОТПАДЪЧНИ ВОДИ;

Въздействието на антропогенния фактор – отпадъци ще бъде локализирано на територията на ИП, по време на строителството и експлоатацията и няма да доведе до негативно въздействие върху околната среда и здравето на хората. Управлението на всички видове отпадъци ще се осъществява съгласно Закона за управление на отпадъците (ЗУО) и подзаконовите нормативни актове.

По време на строителството

Не се очаква генериране на специфични потоци отпадъци по време на строителството на ИП.

При реализацията на инвестиционното предложение не се предвижда генерирането на отпадъци по време на монтажа и експлоатацията. Носещата конструкция, соларните панели, системите за съхранение на енергия ще са готови изделия, които ще се доставят в готов вид и ще се монтират на място.

По време на експлоатацията

В етапа на експлоатацията на ФЕЦ се очаква генериране само на евентуални битови отпадъци от обслужващият персонал, които ще се събират и изхвърлят в контейнерите на гр. Батак.

Всички отпадъци, генерирани при реализацията и експлоатацията на обекта, ще се съхраняват и управляват, съгласно изискванията на Закона за управление на отпадъците (ЗУО).

отпадъчни води

Имота не се предвижда да бъде водоснабдяван, тъй като този вид електроцентрали работят в режим на дистанционно наблюдение от технически персонал и автоматично управление от ЕРП. По време на строителството на обекта за питейни нужди на работниците ще се използва бутилирана вода.

Ще бъдат използвани временни химически тоалетни, за чието обслужване ще се ползват услугите на фирмата, която ще ги достави и обслужва, а след приключване на строителството ще ги извози от обекта.

При експлоатацията на ИП няма да се формират нито битово-фекални нито промишлени отпадъчни води.

Д) ЗАМЪРСЯВАНЕ И ВРЕДНО ВЪЗДЕЙСТВИЕ; ДИСКОМФОРТ НА ОКОЛНАТА СРЕДА;

Реализацията и експлоатацията на инвестиционното предложение не се очаква да доведе до замърсяване, вредно въздействие и дискомфорт на околната среда.

почви

Технологията на изграждане на фотоволтаичните системи, състояща се в монтаж на носещата конструкция и соларните панели са готови изделия, които се доставят и монтират на място, което намалява допълнителното почвено запечатване на урбанизираните територии.

При строежа и експлоатацията на Фотоволтаичната централа не се очаква замърсяване или друго вредно изменение на почвата.

Е) РИСК ОТ ГОЛЕМИ АВАРИИ И/ИЛИ БЕДСТВИЯ, КОИТО СА СВЪРЗАНИ С ИНВЕСТИЦИОННОТО ПРЕДЛОЖЕНИЕ;

Инвестиционното предложение не предполага възможности за възникване на големи аварии и/или бедствия, имайки предвид мащаба и характеристиката му.

В близост до района на площадката, предмет на ИП, няма предприятия и/или съоръжения с нисък или висок рисков потенциал, съгласно разпоредбите на чл. 103 от ЗООС.

Ж) РИСКОВЕТЕ ЗА ЧОВЕШКОТО ЗДРАВЕ ПОРАДИ НЕБЛАГОПРИЯТНО ВЪЗДЕЙСТВИЕ ВЪРХУ ФАКТОРИТЕ НА ЖИЗНЕНАТА СРЕДА ПО СМИСЪЛА НА § 1, Т. 12 ОТ ДОПЪЛНИТЕЛНИТЕ РАЗПОРЕДБИ НА ЗАКОНА ЗА ЗДРАВЕТО.

Съгласно посоченото нормативно определение, факторите „Факторите на жизнената среда” са:

- а) води, предназначени за питейно-битови нужди;
- б) води, предназначени за къпане;
- в) минерални води, предназначени за пиене или за използване за профилактични, лечебни или за хигиенни нужди;
- г) шум и вибрации в жилищни, обществени сгради и урбанизирани територии;
- д) йонизиращи лъчения в жилищните, производствените и обществените сгради;
- е) (изм. - ДВ, бр. 41 от 2009 г., в сила от 02.06.2009 г.) нейонизиращи лъчения в жилищните, производствените, обществените сгради и урбанизираните територии;
- ж) химични фактори и биологични агенти в обектите с обществено предназначение;
- з) курортни ресурси;
- и) въздух.

По време на изграждането на ИП, здравният риск на работещите се формира от наличните вредни фактори на работната среда (шум, вибрации, прах, заваръчни аерозоли). Определените въздействия са ограничени в периода на почистването на територията от горска растителност и строителството и при работна среда на открито в рамките на работния ден.

Риск за човешкото здраве, поради неблагоприятно въздействие върху факторите на жизнената среда от дейността на обекта не се очакват. Риск за човешкото здраве поради неблагоприятно въздействие върху факторите на жизнената среда по смисъла на 1, т. 12 от допълнителните разпоредби на Закона за здравето поради естеството на инвестиционното предложение, ще са нулеви.

От реализацията и експлоатацията на ИП не се очакват неблагоприятни въздействия върху фактори на жизнената среда, поради което не съществува риск за човешкото здраве.

В обхвата на инвестиционното предложение няма води, предназначени за питейно битови нужди, за къпане, или минерални води, които биха могли да бъдат пряко или косвено засегнати.

В близост на площадката, на която ще се реализира ИП няма обекти с обществено предназначение, както и курортни ресурси.

Фотоволтаичната централа ще бъде разположена изцяло в имот с идентификатор 02837.5.1145, в местност Свети Георги, по КККР на гр. Батак, който отстои на около 1000 м северно от регулационните граници на гр. Батак.

С проекта за ПУП-ПРЗ се предвижда за имот с идентификатор 02837.5.1145, в местност Свети Георги, по КККР на гр. Батак, да се отреди един нов урегулиран поземлен имот (един нов урегулиран поземлен имот (УПИ) I-1145 „За фотоволтаична централа с мощност 10 MW и съхранение на електрическа енергия“, с площ 138 986 кв. м. новообразуваният УПИ ще е с градоустройствени показатели за зона предимно производствена „Пп“: свободно застрояване; максимална височина на застрояване до 10 м; плътност на застрояване до 80%; интензивност на застрояване /К инт/ максимално 2,5; минимална озеленена площ 20%. Образоването на новото УПИ ще е по съществуващите имотни граници на имота.

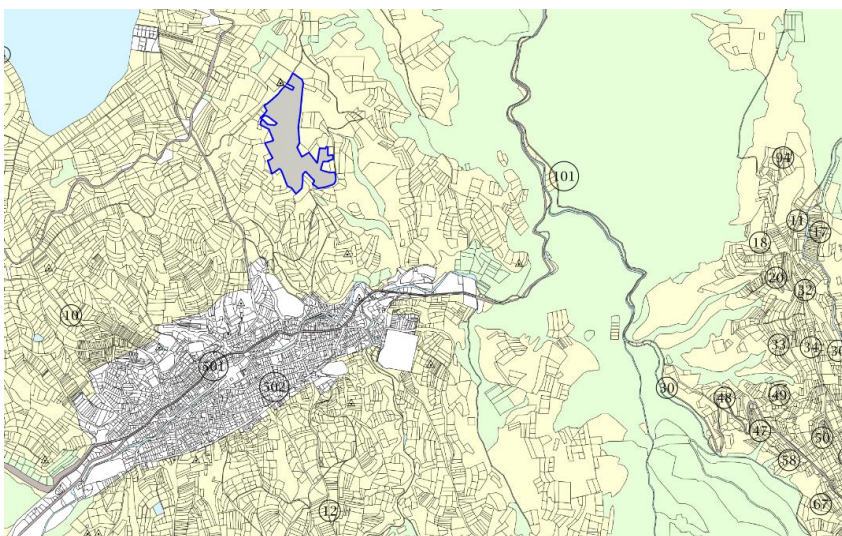
Съгласно приложения проект на ПУП-ПРЗ, параметрите на застрояване ще са за зона „Предимно производствена“: плътност на застрояване – П застр. до 80%, минимална озеленена площ П озел. 20% и Кинт 2,5 и етажност от 1 до 3 етажа.

От реализацията и експлоатацията на ИП „Фотоволтаична централа с обща мощност до 10 MW и съхранение на електрическа енергия“ в имот с идентификатор 02837.5.1145 в м. Свети Георги по КККР на гр. Батак, общ. Батак, обл. Пазарджик не се очакват рискове за човешкото здраве поради неблагоприятно въздействие върху факторите на жизнената среда.

2. МЕСТОПОЛОЖЕНИЕ НА ПЛОЩАДКАТА, ВКЛЮЧИТЕЛНО НЕОБХОДИМА ПЛОЩ ЗА ВРЕМЕНИ ДЕЙНОСТИ ПО ВРЕМЕ НА СТРОИТЕЛСТВОТО.

Инвестиционно предложение ще се осъществи в имот с идентификатор 02837.5.1145, м. Свети Георги, землище на гр. Батак, общ. Батак, обл. Пазарджик, с обща площ 138 986 кв.м., земеделска земя, с НТП ливада, категория 10 (фигура 2)

фигура 2 Местоположение на имот с идентификатор 02837.5.1145, м. Свети Георги, съгласно действащата Кадастрална карта на гр. Батак



Съгласно получено становище по компетентност от Басейнова дирекция „Източнобеломорски район“ с център Пловдив (БД ИБР-Пловдив) на основание чл. 155, ал. 1, т. 23 от Закона за водите (ЗВ), с изх. № ПУ-01-1058(1)/14.12.2023 г. ИП е допустимо от гледна точка на ПУРБ и ПУРН на ИБР (2016-2021 г.), Закона за водите (ЗВ) и подзаконовите нормативни актове към него, при спазване на дадените условия в становището.

Според представената в уведомлението информация, а именно: ПИ с идентификатор 02837.5.1145 в м. Свети Георги по КККР на гр. Батак, ИП попада в границите на две повърхностни водни тела, както следва: близо $\frac{1}{2}$ от имота (североизточната част) попада в границите на водосбора на повърхностно водно тяло „Стара река от река Дериндере до гр. Пещера“, с код BG3MA700R146. Около $\frac{1}{2}$ от имота (югоизточната част) попада в границите на водосбора на повърхностно водно тяло „Стара река от извори до река Дериндере“, с код BG3MA700R148.

Площта на ИП попада в чувствителна зона „водосбор на р. Марица“, с код BGCSARI06, определена съгласно чл. 119а, ал. 1, т. 3 буква „б“ от ЗВ, включена в раздел 3, т. 3.3.2 на ПУРБ на ИБР. Площта на ИП не попада в зони за защита на водите, определени съгласно чл. 119а, ал. 1, т. 1, т. 2, т. 4 и т. 5 от ЗВ.

ИП попада в рамките на подземно водно тяло BG3G00000Pt047 – „Пукнатинни води – Западно родопски комплекс“.

Подземните водни тела са определени като зона за защита на водите по чл. 119а, ал. 3, т. 1 от ЗВ. Площта на ИП попада в зони за защита на водите, определени съгласно чл. 119а, ал. 1, т. 3, буква „б“, от ЗВ, включена в Раздел 3, т. 3.3.1 от ПУРБ на ИБР.

ИП не попада и не граничи с пояси на СОЗ.

ИП се намира извън определените райони със значителен потенциален риск от наводнения в ИБР и не попада в зони, които могат да бъдат наводнени съобразно картите на районите под заплаха от наводнения, при сценариите посочени в чл. 146е от Закона за водите.

Най-близкото населено място – гр. Батак се намира на около 1 000 м по права линия.

Местоположението на имота отговаря на условията за изграждане на обекти за производство на електричество от възобновяеми енергийни източници (ВЕИ). Районът е с благоприятни инженерно-геоложки условия, т.е. няма свлачища, срутища и др., няма открит карст, няма опасност от слягане и пропадане на терена. Имотът не засяга и не е в близост до недвижими паметници на културата. Не засяга терени предоставени за проучване или добив на полезни изкопаеми. Имотът не попада в заливаеми зони и е извън райони с потенциален риск от наводнения. Също така имотът не попада в СОЗ и зони със специален статут.

3.ОПИСАНИЕ НА ОСНОВНИТЕ ПРОЦЕСИ (ПО ПРОСПЕКТНИ ДАННИ), КАПАЦИТЕТ, ВКЛЮЧИТЕЛНО НА СЪОРЪЖЕНИЯТА, В КОИТО СЕ ОЧАКВА ДА СА НАЛИЧНИ ОПАСНИ ВЕЩЕСТВА ОТ ПРИЛОЖЕНИЕ № 3 КЪМ ЗООС.

Инвестиционно предложение предвижда изграждане на фотоволтаична електро централа (ФЕЦ) с обща мощност до 10 MW, съхранение на електрическа енергия и нов бетонов комплектен трансформаторен пост (БКТП) в ПИ с идентификатор 02837.5.1145, м. Свети Георги по КККР на гр. Батак, общ. Батак, обл. Пазарджик. Не се предвижда строителство на сгради.

Произведената електроенергия ще е предназначена изцяло за продажба в мрежата.

Фотоволтаичната централа (ФЕЦ) ще с мощност до 10 MW ще заема площ от 100 000 кв. м. от имот с идентификатор 02837.5.1145, м. Свети Георги по КККР на гр. Батак, върху която площ ще се монтират надземно на статична метална набивна конструкция 18 348 фотоволтаични модули, с мощност 545 W, всеки. В същия имот ще бъде изграден БКТП, чрез който произведената енергия ще се трансформира и подава в електроразпределителната мрежа.

Към ФЕЦ да се добави система за съхранение на енергия. Системата за съхранение на енергия се очаква да помогне за балансиране на системата и за избягване на генерирането на пикове в електрическата мрежа.

Преобразуването на слънчевата радиация в електрическа енергия ще се извършва с изцяло завършени изделия, наречени фотоволтаични панели. Броят и номинална мощност на фотоволтаичните модули ще съответстват на общата предвидена мощност. Панелите ще се закрепват неподвижно върху метални конструкции, а металните конструкции са предвидени за монтаж чрез „пилотно фундиране“. По този начин не възникват вредни въздействия или трайни изменения върху почвения слой, не се генерират отпадъци. Трансформаторният пост не се изгражда на място, а е предварително изграден комплектен трансформаторен пост, който пристига напълно комплектован и ще се постави на предварително подготвено за тази цел място в рамките на имота.

Експлоатацията на фотоволтаичните централи е с дългосрочна перспектива (30 години). Системата работи автоматично с малки експлоатационни разходи. При спазване на правилата за безопасни условия на труд не би следвало при изграждането и експлоатацията на фотоволтаичната инсталация да се създадат условия за възникване на инциденти.

Предвидената система за съхранение на енергия също ще е комплектно изделие /контейнер/ и доставена на място от специализиран производител.

Почистването на дървесна растителност ще се извършва от лица с необходимата квалификация. Ще се провеждат и спазват мерките за безопасност на труда. Ще се използва изправна техника. Дейностите по отсичане и транспорт на дърветата ще се извършва само светлата част на денонощието и в кратки срокове. При дейностите ще се

използват ръчни бензинови резачки и специализиран транспорт (камиони оборудвани със кран) за извозване. Няма да се съхранява гориво за нуждите на предвидената за използване техника в рамките на имота. Машините ще пристигат заредени с гориво в резервоарите си, което ще е достатъчно за тяхната работа през работния ден.

Разглежданото инвестиционно предложение не е свързано с употребата и съхранението на опасни химични вещества от Приложение №3 към ЗООС.

4. СХЕМА НА НОВА ИЛИ ПРОМЯНА НА СЪЩЕСТВУВАЩА ПЪТНА ИНФРАСТРУКТУРА.

Разглежданото инвестиционно предложение не налага изграждане на нова или промяна на съществуваща пътна инфраструктура. Ще се използват наличните полски пътища граничещи с имота.

По време на реализацията и експлоатацията на централата ще се използва съществуващата в района пътна инфраструктура.

5. ПРОГРАМА ЗА ДЕЙНОСТИТЕ, ВКЛЮЧИТЕЛНО ЗА СТРОИТЕЛСТВО, ЕКСПЛОАТАЦИЯ И ФАЗИТЕ НА ЗАКРИВАНЕ, ВЪЗСТАНОВЯВАНЕ И ПОСЛЕДВАЩО ИЗПОЛЗВАНЕ.

Изграждането на ФЕЦ ще започне след изготвяне и одобряване на инвестиционен проект.

ФЕЦ ще с мощност до 10 MW и ще заема площ от 100 000 кв. м. от имот с идентификатор 02837.5.1145, м. Свети Георги по КККР на гр. Батак, върху която площ ще се монтират надземно на статична метална набивна конструкция 18 348 фотоволтаични модули, с мощност 545 W, всеки. В същия имот ще бъде изграден БКТП, чрез който произведената енергия ще се трансформира и подава в електроразпределителната мрежа.

Към ФЕЦ да се добави система за съхранение на енергия. Системата за съхранение на енергия се очаква да помогне за балансиране на системата и за избягване на генерирането на пикове в електрическата мрежа.

Ще се изгради на нова подземна кабелна линия (КЛ) 20 kV тип 3X na2H5(F)2Y 1x400 m², с дължина L=5 700 m, разположена в сервитута на полски път ПИ 02837.5.1213, второстепенна улица ПИ 02837.501.9540, път от републиканската пътна мрежа ПИ 02837.501.9501 и местен път ПИ 02837.501.9502, ПИ 02837.14.525 до РУ 20 kV на п/ст ВЕЦ „Батак“.

За изграждане на кабелното трасе не се предвижда промяна предназначението на засегнатите имоти – ще се разположи в сервитута на съществуващи пътища.

По време на реализацията и експлоатацията на централата ще се използва съществуващата в района пътна инфраструктура. Не се предвижда изграждане на нова инфраструктура – пътища, водопровод и канализация. При извършване на строително и

монтажни дейности при изграждане и експлоатация на ФЕЦ не се очаква да се формират отпадъчни води. Питейна вода ще се осигурява от фирма-доставчик бутилирана, а за нуждите на работещите ще се достави химическа тоалетна.

Като част от дейностите по реализацията на ФЕЦ се предвиждат дейности, свързани с почистване на ПИ с идентификатор 02837.5.1145, м. Свети Георги от самозалесила се дървесна и храстова растителност.

6. ПРЕДЛАГАНИ МЕТОДИ ЗА СТРОИТЕЛСТВО.

Инвестиционното предложение се базира на монтажни дейности и те ще се изпълняват по добре познати и приложими в страната класически методи.

Не се предвиждат изкопни и/или взривни работи. Не се предвижда площ за временни дейности по време на строителството, както и извършването на взривни работи.

Всички необходими монтажни работи ще бъдат извършени в съответствие със Закона за устройство на територията и нормативната база към него.

7. ДОКАЗВАНЕ НА НЕОБХОДИМОСТТА ОТ ИНВЕСТИЦИОННОТО ПРЕДЛОЖЕНИЕ.

Предимствата и ползите от фотоволтаичната централа са следните:

- Фотоволтаичните панели имат способността да превръщат слънчевата светлина в електрическа енергия. Използван е възобновяем източник на енергия - Слънцето. Освен това, че ресурсите за самият добив са нулеви, огромен плюс е че практически слънчевата енергия е неизчерпаема.

- Енергията е екологично безвредна.
- Няма доказани вредни въздействия върху хора и животни.
- Пази климата. За производството на електричество с фотоволтаици не е нужно да се горят въглища и други фосилни горива, което спестява замърсяването на атмосферата.
- Ежегодно се спестяват въглеродни емисии.
- Панелите са безшумни и не замърсяват шумово и без това натоварената ни среда.
- Панелите са лесни за монтаж и демонтаж, с което не нанасят дългосрочни въздействия върху почвената повърхност. Електроенергията, произведена от слънчевите клетки е чиста и безшумна. Фотоволтаичните системи не отделят никакви вредни за въздуха и водите вещества, не изчерпват природните ресурси и не застрашават здравето на хората или животните.

Необходима е много малко поддръжка.

Ресурсът за получаване на електричество е възобновяем и достъпен за всички. Не е нужно да се внася от други страни или да се плащат такси.

Една фотоволтаична система може да бъде изградена във всякакви размери. Може да бъде премествана или пък разширявана винаги, когато собствениците ѝ имат нужда от това.

Тя е значително по-евтина от изграждането на някои други енергийни източници.

Електричеството от въглищни централи произвежда 13 пъти повече въглеродни емисии от същото количество енергия, произведена от слънчеви панели. Резултатите са публикувани в списание *Nature*.

ИП, разгледано в това искане е в съответствие с насоките на Европейския съюз за нисковъглеродна икономика и националните приоритети залегнали в проекта за интегриран национален план в областта на енергетиката и климата - в изпълнение на цели за стимулиране на нисковъглеродно развитие на икономиката, конкурентоспособна и сигурна енергетика, намаляване зависимостта от внос на горива и енергия и гарантиране на енергия на достъпни цени за всички потребители.

Основната цел на настоящето ИП е да се осигури оптимални устройствени условия за развитие на територията, в съответствие с принципите на устойчивост и природосъобразност. ИП е в непосредствена връзка с плановете и програмите за развитие на местно, регионално и национално ниво.

Намерението на възложителя е в съответствие с държавната политика за дългосрочно стимулиране и професионално използване на възобновяеми енергийни източници. Република България е приела този ангажимент след ратифициране на протокола от Киото на 17.07.2002 год. И включването в световната борба с промените с климата.

8. ПЛАН, КАРТИ И СНИМКИ, ПОКАЗВАЩИ ГРАНИЦИТЕ НА ИНВЕСТИЦИОННОТО ПРЕДЛОЖЕНИЕ, ДАВАЩИ ИНФОРМАЦИЯ ЗА ФИЗИЧЕСКИТЕ, ПРИРОДНИТЕ И АНТРОПОГЕННИТЕ ХАРАКТЕРИСТИКИ, КАКТО И ЗА РАЗПОЛОЖЕНИТЕ В БЛИЗОСТ ЕЛЕМЕНТИ ОТ НАЦИОНАЛНАТА ЕКОЛОГИЧНА МРЕЖА И НАЙ-БЛИЗКО РАЗПОЛОЖЕНИТЕ ОБЕКТИ, ПОДЛЕЖАЩИ НА ЗДРАВНА ЗАЩИТА, И ОТСТОЯНИЯТА ДО ТЯХ.

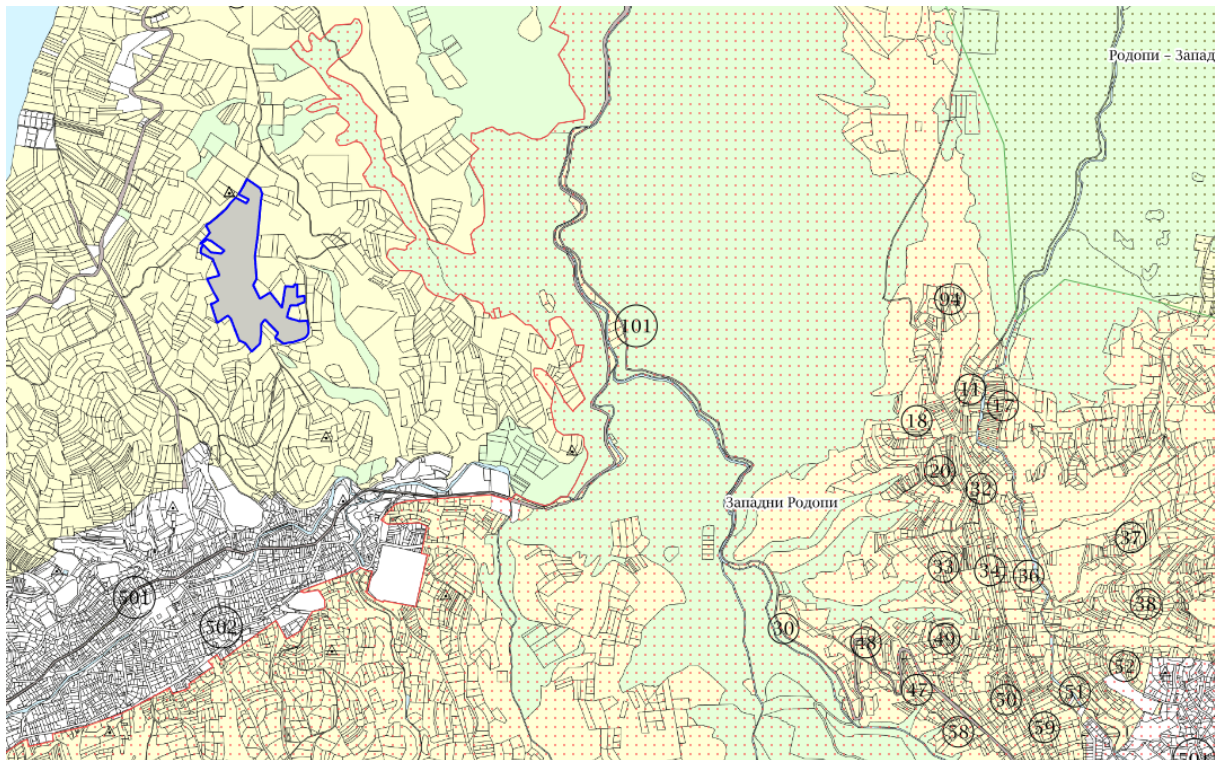
Имотът с идентификатор 02837.5.1145, м. Свети Георги по КККР на гр. Батак, предмет на ИП, не попада в границите на защитени територии съгласно чл. 5 от Закона за защитените територии.

Имотът, предмет на ИП, не попада в границите на защитени зони от мрежата „Натура 2000“ съгласно Закона за биологично разнообразие (ЗБР). Най-близко разположената защитена зона е защитена зона BG0001030 „Родопи-Западни“ за опазване на природните местообитания и на дивата флора и фауна, обявена със заповед № РД-278/31.03.2021 г. на министъра на околната среда водите (ДВ, бр. 45/28.05.2021 г.), от която ИП отстои на не по-малко от 530 м.

В района на инвестиционното предложение няма обекти, подлежащи на здравна защита.

Най-близките жилищни територии е гр. Батак на около 1000 м въздушно разстояние и те не биха могли да бъдат засегнати или повлияни отрицателно от реализация на инвестиционното предложение.

фигура 3 *Разположение на ИП спрямо елементи от националната екологична мрежа*



9. СЪЩЕСТВУВАЩО ЗЕМЕПОЛЗВАНЕ ПО ГРАНИЦИТЕ НА ПЛОЩАДКАТА ИЛИ ТРАСЕТО НА ИНВЕСТИЦИОННОТО ПРЕДЛОЖЕНИЕ.

Имотът в който ще се реализира ИП граничи от север с поземлен имот 02837.5.1232, област Пазарджик, община Батак, гр. Батак, вид собств. Общинска публична, вид територия Земеделска, НТП За селскостопански, горски, ведомствен път.

По останалите си граници имотът граничи със земеделска територия.

За целите на ИП ще се процедира ПУП-ПРЗ за промяна предназначението на земеделска земя за имот с идентификатор 02837.5.1145, в местност Свети Георги, по КККР на гр. Батак, да негова сметка да се отреди един нов УПИ I-1145 „За фотоволтаична централа с мощност 10 MW и съхранение на електрическа енергия“, с площ 138 986 кв. м. Новообразуваният УПИ ще е с градоустройствени показател за зона предимно производствена „Пп“: свободно застрояване; максимална височина на застрояване до 10 м; плътност на застрояване до 80%; интензивност на застрояване /К

инт/ максимално 2,5; минимална озеленена площ 20%. Образуването на новото УПИ ще е по съществуващите имотни граници на имота.

Транспортното обслужване на имота ще се осъществява по съществуващи пътища.

10. ЧУВСТВИТЕЛНИ ТЕРИТОРИИ, В Т.Ч. ЧУВСТВИТЕЛНИ ЗОНИ, УЯЗВИМИ ЗОНИ, ЗАЩИТЕНИ ЗОНИ, САНИТАРНО-ОХРАНИТЕЛНИ ЗОНИ ОКОЛО ВОДОИЗТОЧНИЦИТЕ И СЪОРЪЖЕНИЯТА ЗА ПИТЕЙНО-БИТОВО ВОДОСНАБДЯВАНЕ И ОКОЛО ВОДОИЗТОЧНИЦИТЕ НА МИНЕРАЛНИ ВОДИ, ИЗПОЛЗВАНИ ЗА ЛЕЧЕБНИ, ПРОФИЛАКТИЧНИ, ПИТЕЙНИ И ХИГИЕННИ НУЖДИ И ДР.; НАЦИОНАЛНА ЕКОЛОГИЧНА МРЕЖА.

В близост до обекта, подлежащ на оценка, няма чувствителни зони, уязвими зони и санитарно-охранителни зони около водоизточниците и съоръженията за питейно-битово водоснабдяване и около водоизточниците на минерални води, използвани за лечебни, профилактични, питейни и хигиенни нужди и др.

Националната екологична мрежа (НЕМ) се изгражда според изискванията на Закона за биологичното разнообразие. Нейните цели са: дългосрочно опазване на биологичното, геологично и ландшафтно разнообразие; осигуряване на достатъчни по площ и качество места за размножаване, хранене и почивка, включително при миграция, линееене и зимуване на дивите животни; създаване на условия за генетичен обмен между разделени популации и видове; участие на Република България в европейските и световни екологични мрежи; ограничаване на негативното антропогенно въздействие върху защитени територии.

Националната екологична мрежа се състои от защитени територии, обявени според изискванията на Закона за защитените територии, и защитени зони, които се обявяват според изискванията на Директива 92/43/ЕИО на Съвета за опазване на естествените местообитания и на дивата флора и фауна и Директива 2009/147/ЕИО на Съвета относно опазването на дивите птици. В Националната екологична мрежа приоритетно се включват КОРИНЕ места, Рамсарски места, важни места за растенията и орнитологични важни места.

Имотът, предмет на ИП, не попада в границите на защитени територии съгласно чл. 5 от Закона за защитените територии.

Имотът, предмет на ИП, не попада в границите на защитени зони от мрежата „Натура 2000“ съгласно Закона за биологично разнообразие (ЗБР). Най-близко разположената защитена зона е защитена зона BG0001030 „Родопи-Западни“ за опазване на природните местообитания и на дивата флора и фауна, обявена със заповед № РД-278/31.03.2021 г. на министъра на околната среда водите (ДВ, бр. 45/28.05.2021 г.), от която ИП отстои на не по-малко от 530 м.

Предложеното ИП ще се реализира извън обхвата на защитени зони, поради което няма вероятност от пряко или косвено увреждане и/или унищожаване, включително

фрагментирани на природни местообитания и местообитания на видове в границите на защитени зони от мрежата „Натура 2000“.

Съгласно становище с изх. № ПУ-01-1058/14.12.2023 г. на директора на Басейнова дирекция Източноромански район (БД ИБР), инвестиционното предложение е допустимо от гледна точка на ПУРБ и ПУРН на ИБР (2016-2021 г.), Закона за водите (ЗВ) и подзаконовите нормативни актове към него.

11. ДРУГИ ДЕЙНОСТИ, СВЪРЗАНИ С ИНВЕСТИЦИОННОТО ПРЕДЛОЖЕНИЕ (НАПРИМЕР ДОБИВ НА СТРОИТЕЛНИ МАТЕРИАЛИ, НОВ ВОДОПРОВОД, ДОБИВ ИЛИ ПРЕНАСЯНЕ НА ЕНЕРГИЯ, ЖИЛИЩНО СТРОИТЕЛСТВО).

Инвестиционното предложение не е свързано с добив на строителни материали, изграждане на нов водопровод или жилищно строителство.

Не се предвижда изграждане на сгради като част от инвестиционното предложение.

За реализацията и експлоатацията на инвестиционното предложение няма нужда от вода.

Не се предвижда изграждане на сграда, в която да обитават хора постоянно.

Инвестиционното предложение е свързано с производство на електроенергия от възобновяеми източници – слънчева енергия.

Няма необходимост и от прекарване на водопровод до имота за питейни нужди.

Обектът няма да бъде водоснабдяван, тъй като този вид електроцентрали работят в режим на дистанционно наблюдение от технически персонал и автоматично управление от ЕРП.

При извършване на строително и монтажни дейности при изграждане, както и по време на експлоатацията на ФЕЦ не се очаква да се формират отпадъчни води. Питейна вода ще се осигурява от фирма-доставчик бутилирана, а за нуждите на работещите ще се достави химическа тоалетна.

Като част от дейностите по реализацията на ФЕЦ се предвиждат дейности, свързани с почистване на ПИ с идентификатор 02837.5.1145, м. Свети Георги от самозалесила се дървесна и храстова растителност.

12. НЕОБХОДИМОСТ ОТ ДРУГИ РАЗРЕШИТЕЛНИ, СВЪРЗАНИ С ИНВЕСТИЦИОННОТО ПРЕДЛОЖЕНИЕ.

За осъществяване на монтажните дейности ще е необходимо издаване на разрешение за строеж, съгл. чл. 147, ал.1, т. 14 от ЗУТ.

III. МЕСТОПОЛОЖЕНИЕ НА ИНВЕСТИЦИОННОТО ПРЕДЛОЖЕНИЕ, КОЕТО МОЖЕ ДА ОКАЖЕ ОТРИЦАТЕЛНО ВЪЗДЕЙСТВИЕ ВЪРХУ

НЕСТАБИЛНИТЕ ЕКОЛОГИЧНИ ХАРАКТЕРИСТИКИ НА ГЕОГРАФСКИТЕ РАЙОНИ, ПОРАДИ КОЕТО ТЕЗИ ХАРАКТЕРИСТИКИ ТРЯБВА ДА СЕ ВЗЕМАТ ПОД ВНИМАНИЕ, И ПО-КОНКРЕТНО:

1. СЪЩЕСТВУВАЩО И ОДОБРЕНО ЗЕМЕПОЛЗВАНЕ;

Инвестиционно предложение – Фотоволтаична централа с обща мощност до 10 MW и съхранение на електрическа енергия ще се осъществи в ПИ с идентификатор 02837.5.1145, м. Свети Георги по КККР на гр. Батак, общ. Батак, обл. Пазарджик. Имотът е земеделска територия, с начин на трайно ползване: ливада и площ от 138 986 м².

Ще се процедира ПУП-ПРЗ за промяна предназначението на земеделска земя за имот с идентификатор 02837.5.1145, в местност Свети Георги, по КККР на гр. Батак, да негова сметка да се отреди един нов УПИ I-1145 „За фотоволтаична централа с мощност 10 MW и съхранение на електрическа енергия“, с площ 138 986 кв. м. Новообразуваният УПИ ще е с градоустройствени показател за зона предимно производствена „Пп“: свободно застрояване; максимална височина на застрояване до 10 м; плътност на застрояване до 80%; интензивност на застрояване /К инт/ максимално 2,5; минимална озеленена площ 20%. Образуването на новото УПИ ще е по съществуващите имотни граници на имота.

2. МОЧУРИЩА, КРАЙРЕЧНИ ОБЛАСТИ, РЕЧНИ УСТИЯ;

В района на инвестиционното предложение няма мочурища, крайречни области, речни устия.

Естеството и мащаба на инвестиционното предложение не предполага въздействие върху мочурища, крайречни области, речни устия.

3. КРАЙБРЕЖНИ ЗОНИ И МОРСКА ОКОЛНА СРЕДА;

Естеството, местоположението и мащаба на инвестиционното предложение не предполага въздействие върху крайбрежни зони и морска околна среда.

4. ПЛАНИНСКИ И ГОРСКИ РАЙОНИ;

ПИ с идентификатор 02837.5.1145, м. Свети Георги по КККР на гр. Батак, общ. Батак, обл. Пазарджик. Имотът е земеделска територия, с начин на трайно ползване: ливада, категория 10, с площ от 138 986 м².

Като част от дейностите по реализацията на ФЕЦ се предвиждат дейности, свързани с почистване на ПИ с идентификатор 02837.5.1145, м. Свети Георги от самозалесила се дървесна и храстова растителност.

5. ЗАЩИТЕНИ СЪС ЗАКОН ТЕРИТОРИИ;

Имот с идентификатор 02837.5.1145, м. Свети Георги по КККР на гр. Батак, общ. Батак, обл. Пазарджик, в който ще се осъществи ИП, не попада в границите на защитени

територии по смисъла на Закона за защитените територии както и в границите на защитени зони по смисъла на Закона за биологичното разнообразие.

Предложеното ИП ще се реализира извън обхвата на защитени зони, поради което няма вероятност от пряко или косвено увреждане и/или унищожаване, включително фрагментиране на природни местообитания и местообитания на видове в границите на защитени зони от мрежата „Натура 2000“.

6. ЗАСЕГНАТИ ЕЛЕМЕНТИ ОТ НАЦИОНАЛНАТА ЕКОЛОГИЧНА МРЕЖА;

Имот с идентификатор 02837.5.1145, м. Свети Георги по КККР на гр. Батак, общ. Батак, обл. Пазарджик, в който ще се осъществи ИП, **не попада** в границите на защитени територии съгласно чл. 5 от *Закона за защитените територии*, също **не попада** в границите на защитени зони от мрежата „Натура 2000“ съгласно *Закона за биологично разнообразие (ЗБР)*. Най-близко разположената защитена зона е защитена зона BG0001030 „Родопи-Западни“ за опазване на природните местообитания и на дивата флора и фауна, обявена със заповед № РД-278/31.03.2021 г. на министъра на околната среда водите (ДВ, бр. 45/28.05.2021 г.), от която ИП отстои на не по-малко от 530 м.

Предложеното ИП ще се реализира извън обхвата на защитени зони, поради което няма вероятност от пряко или косвено увреждане и/или унищожаване, включително фрагментиране на природни местообитания и местообитания на видове в границите на защитени зони от мрежата „Натура 2000“.

7. ЛАНДШАФТ И ОБЕКТИ С ИСТОРИЧЕСКА, КУЛТУРНА ИЛИ АРХЕОЛОГИЧЕСКА СТОЙНОСТ;

Ландшафта в имота ще се измени от земеделски в антропогенно повлиян от стопански дейности. ФЕЦ ще бъде с малка височина (до 10 м) и няма да окаже негативен визуален ефект. Въздействието върху ландшафта в района на терена през периодите на реализация и експлоатация ще е незначително, с локален териториален обхват, незначителни изменения в типологията и площното разпределение на ландшафта и приемливи промени в пространствените структури и изгледните пространства.

Реализацията на обекта включва строителство, което няма да доведе до промяна на геоложката основа, с произтичащите от това последици. По време на строителството не се предвиждат дейности, при които да бъде пряко засегната геоложката основа. Не се очаква косвено увреждане на геоложката основа от използваната тежка строителна механизация на площадката или по друг начин.

8. ТЕРИТОРИИ И/ИЛИ ЗОНИ И ОБЕКТИ СЪС СПЕЦИФИЧЕН САНИТАРЕН СТАТУТ ИЛИ ПОДЛЕЖАЩИ НА ЗДРАВНА ЗАЩИТА.

ИП не засяга територии и/или зони и обекти със специфичен санитарен статут или подлежащи на здравна защита.

IV. ТИП И ХАРАКТЕРИСТИКИ НА ПОТЕНЦИАЛНОТО ВЪЗДЕЙСТВИЕ ВЪРХУ ОКОЛНАТА СРЕДА, КАТО СЕ ВЗЕМАТ ПРЕДВИД ВЕРОЯТНИТЕ ЗНАЧИТЕЛНИ ПОСЛЕДИЦИ ЗА ОКОЛНАТА СРЕДА ВСЛЕДСТВИЕ НА РЕАЛИЗАЦИЯТА НА ИНВЕСТИЦИОННОТО ПРЕДЛОЖЕНИЕ:

1. ВЪЗДЕЙСТВИЕ ВЪРХУ НАСЕЛЕНИЕТО И ЧОВЕШКОТО ЗДРАВЕ, МАТЕРИАЛНИТЕ АКТИВИ, КУЛТУРНОТО НАСЛЕДСТВО, ВЪЗДУХА, ВОДАТА, ПОЧВАТА, ЗЕМНИТЕ НЕДРА, ЛАНДШАФТА, КЛИМАТА, БИОЛОГИЧНОТО РАЗНООБРАЗИЕ И НЕГОВИТЕ ЕЛЕМЕНТИ И ЗАЩИТЕНИТЕ ТЕРИТОРИИ.

Население и човешко здраве

Настоящото инвестиционно предложение не е свързано с емитиране на емисии на вредни вещества във въздуха. Предвид това не може да очаква възникване на риск за човешкото здраве.

при строителството - По време на почистването от дървесна растителност на имота и по време на строително-монтажните работи на ФЕЦ и подземната кабелна линия, неблагоприятни ефекти по отношение на населението в най-близко разположените жилищни зони (разположени на около 1 000 м южно от имота) биха могли да се проявят в резултат на разпространение на прахови и газови замърсители в атмосферния въздух, генерирани от транспортната техника. Газовите и прахови емисии от строителна техника и останалите дейности по строителството ще са пренебрежимо малки, така че няма да бъдат пренесени на големи разстояния, нито ще пречат способността на атмосферата за самоочистване. Замърсяването на атмосферния въздух през този период ще бъде незначително, в локален мащаб и без каквото и е въздействие върху останалите компоненти на околната среда. тези емисии ще се ограничени по време и количество, поради което риска за населението и човешкото здраве е минимален към нулев. Шумовото натоварване с дискомфорт е възможно само по време на рязането на дървесната растителност. Тези дейности, както и строителните ще са ограничени в светлата част на денонощието, поради което въздействието се очаква да бъде минимално, с ограничен времеви и териториален обхват.

при експлоатацията – Дейността на фотоволтаичните панели е безшумна. Не се очаква генериране на значими шумови нива при най-близко разположените жилищни територии, след реализацията на настоящо ИП няма да се различават от тези в настоящия момент.

Разположението на ФЕЦ извън жилищни зони ги определя като напълно безопасни по отношение на въздействие от електрически и магнитни полета за населението

материалните активи, културно наследство

ИП ще се осъществи в ПИ с идентификатор 02837.5.1145, м. Свети Георги по КККР на гр. Батак, общ. Батак, обл. Пазарджик, земеделска територия, с начин на трайно ползване: ливада и площ от 138 986 м².

С реализацията на ИП не се засягат елементи от културно наследство.

почва, земни недра

Технологията на изграждане на фотоволтаичните системи, състояща се в монтаж на носещата конструкция и соларните панели са готови изделия, които се доставят и монтират на място, което намалява допълнителното почвено запечатване на територията на градовете /урбанизираните територии/.

При строежа и експлоатацията на Фотоволтаичната централа не се очаква замърсяване или друго вредно изменение на почвата.

В резултат от реализацията на ИП не се очаква потенциално отрицателно въздействие върху земните недра, минералното разнообразие и геоложката основа като компоненти на околната среда.

Ландшафт

Ландшафта за района се променя във времето под влиянието на природните фактори и човешката дейност. Съчетавайки физическите си характеристики и културните наслоявания от човешкото присъствие, често наслагвано с хилядолетия, пейзажите отразяват синтезиса между човек и жизнена среда.

Ландшафта в имота ще се измени от земеделски в антропогенно повлиян от стопански дейности. ФЕЦ ще бъде с малка височина (до 10 м) и няма да окаже негативен визуален ефект. Въздействието върху ландшафта в района на терена през периодите на реализация и експлоатация ще е незначително, с локален териториален обхват, незначителни изменения в типологията и площното разпределение на ландшафта и приемливи промени в пространствените структури и изгледните пространства.

Климат

Климатът на гр. Батак е преходно-континентален, повлиян забележимо и от надморската височина. Валежите са от 670 до 680 л/м² годишно. Поради разположението си градът е запазен от силни ветрове. Средната годишна температура е около 10 °С. Зимата е сравнително топла. През есенно-зимния сезон преобладават слънчевите дни. Характерно явление в този район е южният вятър, наричан от местното население „бял вятър“. Зимата е с обилни снеговалежи до 63 cm в града и до 150 cm по околните възвишения. Лятото е прохладно и приятно, благодарение на което Батак и районът му се утвърждават като привлекателен планински курорт.

От реализацията на настоящето ИП не се очаква въздействие върху климата в района.

За производството на електричество с фотоволтаици не е нужно да се горят въглища и други фосилни горива, което спестява замърсяването на атмосферата респективно е част от дългосрочна програма по превенция на климатичните промени в света като цяло.

Биологично разнообразие и неговите елементи и защитените територии

Имот с идентификатор 02837.5.1145, м. Свети Георги по КККР на гр. Батак, общ. Батак, обл. Пазарджик, в който ще се осъществи ИП, не попада в границите на защитени територии съгласно чл. 5 от *Закона за защитените територии*, също не попада в границите на защитени зони от мрежата „Натура 2000“ съгласно *Закона за биологично разнообразие (ЗБР)*. Най-близко разположената защитена зона е защитена зона BG0001030 „Родопи-Западни“ за опазване на природните местообитания и на дивата флора и фауна, обявена със заповед № РД-278/31.03.2021 г. на министъра на околната среда водите (ДВ, бр. 45/28.05.2021 г.), от която ИП отстои на не по-малко от 530 м.

От реализацията и експлоатацията на настоящето ИП не се очаква въздействие върху биологично разнообразие и неговите елементи и защитените територии.

2. ВЪЗДЕЙСТВИЕ ВЪРХУ ЕЛЕМЕНТИ ОТ НАЦИОНАЛНАТА ЕКОЛОГИЧНА МРЕЖА, ВКЛЮЧИТЕЛНО НА РАЗПОЛОЖЕНИТЕ В БЛИЗОСТ ДО ИНВЕСТИЦИОННОТО ПРЕДЛОЖЕНИЕ.

Натура 2000 е общоевропейска мрежа, съставена от защитени зони, целяща да осигури дългосрочното оцеляване на най-ценните и застрашени видове и местообитания за Европа в съответствие с основните международни договорености в областта на опазването на околната среда и биологичното разнообразие.

Местата, попадащи в екологичната мрежа, се определят в съответствие с две основни за опазването на околната среда Директиви на Европейския съюз – Директива 92/43/ЕЕС за опазване на природните местообитания и на дивата флора и фауна (наричана накратко Директива за хабитатите) и Директива 2009/147/ЕС за опазване на дивите птици (наричана накратко Директива за птиците). Двете директиви са отразени в българското законодателство чрез *Закона за биологичното разнообразие (ЗБР)*.

Имот с идентификатор 02837.5.1145, м. Свети Георги по КККР на гр. Батак, общ. Батак, обл. Пазарджик, в който ще се осъществи ИП, не попада в границите на защитени територии съгласно чл. 5 от *Закона за защитените територии*, също не попада в границите на защитени зони от мрежата „Натура 2000“ съгласно *Закона за биологично разнообразие (ЗБР)*. Най-близко разположената защитена зона е защитена зона BG0001030 „Родопи-Западни“ за опазване на природните местообитания и на дивата флора и фауна, обявена със заповед № РД-278/31.03.2021 г. на министъра на околната среда водите (ДВ, бр. 45/28.05.2021 г.), от която ИП отстои на не по-малко от 530 м.

3. ОЧАКВАНИТЕ ПОСЛЕДИЦИ, ПРОИЗТИЧАЩИ ОТ УЯЗВИМОСТТА НА ИНВЕСТИЦИОННОТО ПРЕДЛОЖЕНИЕ ОТ РИСК ОТ ГОЛЕМИ АВАРИИ И/ИЛИ БЕДСТВИЯ.

ИП за изграждане на фотоволтаична централа с обща мощност до 10 MW, съхранение на електрическа енергия и нов бетонов комплектен трансформаторен пост (БКТП) в ПИ с идентификатор 02837.5.1145, м. Свети Георги по КККР на гр. Батак не предполага риск от големи аварии и/или бедствия.

4. ВИД И ЕСТЕСТВО НА ВЪЗДЕЙСТВИЕТО (ПРЯКО, НЕПРЯКО, ВТОРИЧНО, КУМУЛАТИВНО, КРАТКОТРАЙНО, СРЕДНО- И ДЪЛГОТРАЙНО, ПОСТОЯННО И ВРЕМЕННО, ПОЛОЖИТЕЛНО И ОТРИЦАТЕЛНО).

компоненти и фактори на околната среда	вид на въздействието																	
	пряко		непряко		вторично		кумулятивно		краткотрайно		дълготрайно		постоянно		временно		положително	
	монтаж	експлоатация	монтаж	експлоатация	монтаж	експлоатация	монтаж	експлоатация	монтаж	експлоатация	монтаж	експлоатация	монтаж	експлоатация	монтаж	експлоатация	монтаж	експлоатация
атмосферен въздух	X	X	X	X	X	X	X	X	X	X	X	X	X	X	X	X	X	X
води	X	X	X	X	X	X	X	X	X	X	X	X	X	X	X	X	X	X
земни недра	X	X	X	X	X	X	X	X	X	X	X	X	X	X	X	X	X	X
почви	X	X	X	X	X	X	X	X	X	X	X	X	X	X	X	X	X	X
ландшафт	X	X	X	X	X	X	X	X	X	X	X	X	X	X	X	X	X	X
растителност	X	X	X	X	X	X	X	X	X	X	X	X	X	X	X	X	X	X
животински и свят	X	X	X	X	X	X	X	X	X	X	X	X	X	X	X	X	X	X
ЗЗ по ЗБР	X	X	X	X	X	X	X	X	X	X	X	X	X	X	X	X	X	X
защитени територии	X	X	X	X	X	X	X	X	X	X	X	X	X	X	X	X	X	X

културно наследство	X	X	X	X	X	X	X	X	X	X	X	X	X	X	X	X	X	X
население и човешко здраве	X	X	X	X	X	X	X	X	X	X	X	X	X	X	X	X	X	X
материални активи	X	X	X	X	X	X	X	X	X	X	X	X	X	X	X	X	X	X
отпадъци	X	X	X	X	X	X	X	X	X	X	X	X	X	X	X	X	X	X

легенда: положително въздействие (-), отрицателно въздействие (+), неутрално въздействие (X)

5. СТЕПЕН И ПРОСТРАНСТВЕН ОБХВАТ НА ВЪЗДЕЙСТВИЕТО - ГЕОГРАФСКИ РАЙОН; ЗАСЕГНАТО НАСЕЛЕНИЕ; НАСЕЛЕНИ МЕСТА (НАИМЕНОВАНИЕ, ВИД - ГРАД, СЕЛО, КУРОРТНО СЕЛИЩЕ, БРОЙ НА НАСЕЛЕНИЕТО, КОЕТО Е ВЕРОЯТНО ДА БЪДЕ ЗАСЕГНАТО, И ДР.).

Въздействието по време на реализацията и експлоатацията на обекта, като териториален обхват ще бъде локално в рамките на площадката на инвестиционното предложение в имот с идентификатор 02837.5.1145, местност Свети Георги по КККР на гр. Батак, общ. Батак.

По време на експлоатацията на ИП – предвид характера на ИП не очаква негативно въздействие върху човешкото здраве и околната среда.

6. ВЕРОЯТНОСТ, ИНТЕНЗИВНОСТ, КОМПЛЕКСНОСТ НА ВЪЗДЕЙСТВИЕТО.

По отношение на ИП за изграждане на фотоволтаична централа в ПИ с идентификатор 02837.5.1145, м. Свети Георги по КККР на гр. Батак, общ. Батак, обл. Пазарджик вероятността за поява на въздействия е ниска без интензивност и без комплексност.

7. ОЧАКВАНОВО НАСТЪПВАНЕ, ПРОДЪЛЖИТЕЛНОСТТА, ЧЕСТОТАТА И ОБРАТИМОСТТА НА ВЪЗДЕЙСТВИЕТО.

Предвид параметрите и характера на предвидените дейности и направената оценка, въздействия от реализирането на ИП не се очакват нито при строително-монтажните работи, нито при експлоатацията.

Следователно продължителност и честота не са възможни.

Ако се появят каквито и да било въздействия те биха били обратими.

8. КОМБИНИРАНЕТО С ВЪЗДЕЙСТВИЯ НА ДРУГИ СЪЩЕСТВУВАЩИ И/ИЛИ ОДОБРЕНИ ИНВЕСТИЦИОННИ ПРЕДЛОЖЕНИЯ.

По отношение на инвестиционното предложение не са възможни комбиниране на въздействия, тъй като характера и технологията на ИП не се очакват негативни въздействия върху човешкото здраве и околната среда.

9. ВЪЗМОЖНОСТТА ЗА ЕФЕКТИВНО НАМАЛЯВАНЕ НА ВЪЗДЕЙСТВИЯТА.

Предвид характера на ИП, след въвеждането му в експлоатация, при условие, че се спазят всички нормативни изисквания неблагоприятни въздействия върху човешкото здраве и околната среда не се очакват.

10. ТРАНСГРАНИЧЕН ХАРАКТЕР НА ВЪЗДЕЙСТВИЕТО.

От реализацията и експлоатацията на инвестиционното предложение не се очаква трансграничен характер на въздействието.

11. МЕРКИ, КОИТО Е НЕОБХОДИМО ДА СЕ ВКЛЮЧАТ В ИНВЕСТИЦИОННОТО ПРЕДЛОЖЕНИЕ, СВЪРЗАНИ С ИЗБЯГВАНЕ, ПРЕДОТВРАТЯВАНЕ, НАМАЛЯВАНЕ ИЛИ КОМПЕНСИРАНЕ НА ПРЕДПОЛАГАЕМИТЕ ЗНАЧИТЕЛНИ ОТРИЦАТЕЛНИ ВЪЗДЕЙСТВИЯ ВЪРХУ ОКОЛНАТА СРЕДА И ЧОВЕШКОТО ЗДРАВЕ.

Ще бъде разработен план за безопасност и здраве за опазване на здравето на работещите. Ще бъдат осигурени лични предпазни средства. Ще се провежда периодичен инструктаж на работниците.

Предвидените мерки за предотвратяване, намаляване на отрицателните последици и недопускане на негативни въздействия върху отделните компоненти на околната среда и човешкото здраве се отнасят за съответните етапи от реализацията на разглеждания обект, предмет на инвестиционното предложение:

№	Мерки	Период на изпълнение	Резултат
Атмосферен въздух			
1.	Упражняване на контрол при изграждането и експлоатацията на обекта от контролните органи, регламентирани от нормативните документи	Строителство Експлоатация	Недопускане на аварии, съответно замърсяване на въздуха от дефектирани съоръжения
2.	Използване на стандартни строителни материали	Проектиране Строителство	Недопускане на аварии, съответно замърсяване на въздуха от дефектирани съоръжения
3.	Квалифициран обслужващ персонал	Строителство Експлоатация	Недопускане на аварии, съотв. замърсяване на въздуха от дефектирани машини и съоръжения

4.	Използване на стандартни ел. инсталации и съоръжения	Строителство Експлоатация	Недопускане на аварии, съотв. замърсяване на въздуха от дефектирали машини и съоръжения
Подземни и повърхностни води, земи и почви			
5.	Да се предвидят необходимите мерки за опазване на почвата и предпазване на прилежащи територии от замърсяване с нефтопродукти	Проектиране Строителство	Предпазване на почвите и водите от замърсяване
7.	Фотоволтаичните панели ще бъдат позиционирани под подходящ ъгъл на метални конструкции, така че да има ослънчаване на почвата и незначително засенчване.	Експлоатация	Предпазване на почвата
Отпадъци			
8.	Да не се допуска нерегламентирано изгаряне на отпадъци	Строителство	Минимизиране отрицателния ефект от отпадъците
9	Да не се допуска изхвърляне на строителните отпадъци на нерегламентираните места.	Строителство	Минимизиране отрицателния ефект от отпадъците
10.	Сключване на договори с оправомощени фирми за оползотворяване и обезвреждане на отпадъците от обекта	Строителство Експлоатация	Изпълнение на изискванията на ЗУО

V. ОБЩЕСТВЕН ИНТЕРЕС КЪМ ИНВЕСТИЦИОННОТО ПРЕДЛОЖЕНИЕ.

В изпълнение на изискванията на чл. 4, ал. 2 от Наредбата за ОВОС, възложителят е уведомил засегнатото население на гр. Батак, общ. Батак за своето инвестиционно предложение – чрез публична обява разлепена на обществени места на 31.01.2024 г. в гр. Батак – на спирка на обществения транспорт, на стълбове при супермаркет Лазур.

До момента на изготвяне на настоящата информация на адреса посочен от възложителя, не са изразени устно или депозираны писмено възражения и становища срещу реализацията на инвестиционното предложение.